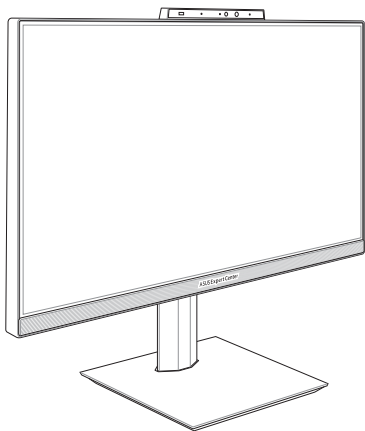


# ASUS All-in-One PC

## Manuel de l'utilisateur



*Série E5202WH/E5402WH*  
*Série A5202WH/A5402WH*

**HDMI**™  
HIGH-DEFINITION MULTIMEDIA INTERFACE

## **INFORMATIONS SUR LES DROITS D'AUTEUR**

Aucun extrait de ce manuel, incluant les produits et logiciels qui y sont décrits, ne peut être reproduit, transmis, transcrit, stocké dans un système de restitution, ou traduit dans quelque langue que ce soit sous quelque forme ou quelque moyen que ce soit, à l'exception de la documentation conservée par l'acheteur dans un but de sauvegarde, sans la permission écrite expresse de ASUSTeK Computer Inc ("ASUS").

ASUS fournit ce manuel "en l'état" sans garantie d'aucune sorte, explicite ou implicite, y compris, mais non limité aux garanties implicites ou aux conditions de commerciabilité ou d'adéquation à un but particulier. En aucun cas ASUS, ses directeurs, ses cadres, ses employés ou ses agents ne peuvent être tenus responsables des dégâts indirects, spéciaux, accidentels ou consécutifs (y compris les dégâts pour manque à gagner, pertes de profits, perte de jouissance ou de données, interruption professionnelle ou assimilé), même si ASUS a été prévenu de la possibilité de tels dégâts découlant de tout défaut ou erreur dans le présent manuel ou produit.

Les noms des produits et des sociétés qui apparaissent dans le présent manuel peuvent être, ou non, des marques commerciales déposées, ou sujets à copyrights pour leurs sociétés respectives, et ne sont utilisés qu'à des fins d'identification ou d'explication, et au seul bénéfice des propriétaires, sans volonté d'infraction.

Les spécifications et les informations contenues dans ce manuel sont fournies à titre indicatif seulement et sont sujettes à des modifications sans préavis, et ne doivent pas être interprétées comme un engagement de la part d'ASUS. **ASUS N'EST EN AUCUN CAS RESPONSABLE D'ÉVENTUELLES ERREURS OU INEXACTITUDES PRÉSENTES DANS CE MANUEL, Y COMPRIS LES PRODUITS ET LES LOGICIELS QUI Y SONT DÉCRITS.**

Copyright © 2021 ASUSTeK COMPUTER INC. Tous droits réservés.

## **CLAUSE DE RESPONSABILITÉ LIMITÉE**

Des dommages peuvent survenir suite à un défaut sur une pièce fabriquée par ASUS ou un tiers. Vous avez le droit à des dommages et intérêts auprès d'ASUS. Dans un tel cas, indépendamment de la base sur laquelle vous avez droit de revendiquer les dommages et intérêts auprès d'ASUS, ASUS ne peut être responsable de plus que des dommages et intérêts pour les dommages corporels (y compris la mort) et les dégâts aux biens immobiliers et aux biens personnels tangibles ; ou les autres dommages et intérêts réels et directs résultant de l'omission ou de la défaillance d'exécuter ses devoirs légaux au titre de la présente Déclaration de Garantie, jusqu'au prix forfaitaire officiel de chaque produit.

ASUS n'est responsable et ne peut vous indemniser qu'au titre des pertes, des dégâts ou revendications basés sur le contrat, des préjudices ou des infractions à cette Déclaration de Garantie.

Cette limite s'applique aussi aux fournisseurs d'ASUS et à ses revendeurs. Il s'agit du maximum auquel ASUS, ses fournisseurs, et votre revendeur, sont collectivement responsables.

En aucune circonstance ASUS n'est responsable pour ce qui suit : (1) les revendications de tiers contre vous pour des dommages et intérêts ; (2) les pertes, ou dégâts, à vos enregistrements de données ; ou (3) les dommages et intérêts spéciaux, fortuits, ou indirects ou pour n'importe quels dommages et intérêts économiques consécutifs (incluant les pertes de profits ou d'économies), et ce même si ASUS, ses fournisseurs ou votre revendeur sont informés d'une telle possibilité.

## **SERVICE ET ASSISTANCE**

Visitez notre site multilingue d'assistance en ligne sur <https://www.asus.com/fr/support>

# Table des matières

À propos de ce manuel .....	6
Messages .....	7
Typographie.....	7
Icônes .....	8
Consignes de sécurité.....	9
Configurer le système.....	9
Précautions à suivre lors de l'utilisation.....	10
Pression acoustique.....	11
Adaptateur .....	11
Ventilateur DC.....	11
Contenu de la boîte .....	12

## Chapitre 1 : Configuration du matériel

PC All-in-One ASUS .....	15
Vue avant .....	15
Côté gauche.....	18
Côté droit .....	21
Vue arrière .....	23

## Chapitre 2 : Utilisation de votre PC All-in-One ASUS

Configurer votre PC All-in-One ASUS.....	27
Installer le socle .....	27
Connecter un clavier ou une souris sans fil.....	28
Connecter un clavier ou une souris filaire .....	29
Allumer le PC All-in-One ASUS.....	30
Placer votre PC All-in-One ASUS .....	32
Installation du socle réglable en hauteur (sur une sélection de modèles).....	33
Utiliser l'écran tactile (sur une sélection de modèles uniquement) .....	34
Fonctionnalités multi-gestes de l'écran tactile .....	35
Fonctionnalités multi-gestes de l'écran tactile sous Windows® 10 .....	35
Utiliser le clavier .....	38
Touches de fonction.....	38

## Chapitre 3 : Windows® 10

Démarrer pour la première fois .....	41
Menu Démarrer .....	42
Ouvrir le menu Démarrer .....	43
Ouvrir les programmes depuis le menu Démarrer .....	43
Applications Windows® .....	44
Utiliser les applications Windows® .....	45
Personnaliser les applications Windows® .....	45
Vue des tâches .....	48
Fonctionnalité Snap .....	49
Aligner des zones cliquables.....	49
Centre d'action .....	51
Raccourcis clavier .....	52
Connexion sans fil .....	54
Wi-Fi.....	54
Bluetooth .....	55
Connexion filaire.....	56
Configurer une connexion réseau PPOE ou à adresse IP dynamique .....	56
Configurer une connexion réseau à adresse IP statique .....	57
Éteindre votre PC All-in-One ASUS.....	58
Basculer votre PC All-in-One ASUS en mode veille .....	59

## Chapitre 4 : Restauration du système

Accéder à l'interface de configuration du BIOS .....	61
Accès rapide à l'interface de configuration du BIOS .....	61
Restaurer le système .....	62
Utiliser une option de restauration .....	63

## Annexes

Notices .....	65
Rapport de la Commission Fédérale des Communications (FCC) .....	65
Note sur l'exposition aux fréquences radio .....	66
Informations concernant l'exposition aux fréquences radio (RF) .....	67
Déclaration simplifiée de conformité de l'UE.....	68
UE REACH et Article 33 .....	69
Produits homologués EPEAT .....	69
UE RoHS.....	70
Services de reprise et de recyclage .....	70
Directive Ecodesign.....	70
Bruit et prévention de perte auditive .....	71
Déclaration de conformité aux normes environnementales .....	71
Produit conforme à la norme ENERGY STAR .....	72
Notice relative au revêtement de l'appareil.....	72
Précautions d'emploi de l'appareil .....	73

## À propos de ce manuel

Ce manuel offre une vue d'ensemble des caractéristiques logicielles et matérielles de votre PC All-in-One ASUS, et est constitué des chapitres suivants :

### **Chapitre 1 : Configuration du matériel**

Ce chapitre détaille les composants matériels de votre PC All-in-One ASUS.

### **Chapitre 2 : Utilisation de votre PC All-in-One ASUS**

Ce chapitre offre des informations sur l'utilisation de votre PC All-in-One ASUS.

### **Chapitre 3 : Windows® 10**

Ce chapitre fournit une vue d'ensemble des diverses fonctionnalités du système d'exploitation Windows® 10.

### **Chapitre 4 : Restauration du système**

Ce chapitre détaille les différentes options de restauration de votre PC All-in-One ASUS.

### **Annexes**

Cette section inclut un certain nombre de notices relatives à la sécurité de votre PC All-in-One ASUS.

## Messages

Pour mettre en valeur les informations essentielles offertes par ce guide, les messages sont présentés de la manière qui suit :

---

**IMPORTANT !** Ce message contient des informations essentielles devant être suivies pour compléter une tâche.

---

**REMARQUE :** Ce message contient des informations et des astuces additionnelles pouvant vous aider à compléter certaines tâches.

---

**AVERTISSEMENT !** Ce message contient des informations importantes devant être suivies pour garantir votre sécurité lors de l'exécution de certaines tâches et ne pas endommager les données de l'ordinateur et ses composants.

---

## Typographie

**Gras** = Fait référence à un menu ou un élément devant être sélectionné.

*Italique* = Indique les sections de ce manuel auxquelles vous pouvez vous référer.

## Icônes

Les icônes ci-dessous indiquent le type de dispositif à utiliser pour compléter une série de tâches ou de procédures sur votre PC All-in-One ASUS.



= Utiliser l'écran tactile (sur une sélection de modèles).



= (optionnel) Utiliser la souris avec ou sans fil.



= (optionnel) Utiliser le clavier avec ou sans fil.

Toutes les illustrations et captures d'écran de ce manuel sont données à titre indicatif uniquement. Les caractéristiques du produit et les images des logiciels peuvent varier selon la région. Visitez le site Web d'ASUS [www.asus.com](http://www.asus.com) pour plus d'informations.



## Consignes de sécurité

Votre PC All-in-One ASUS a été conçu et testé pour satisfaire aux normes de sécurité les plus récentes en matière d'équipements informatiques. Toutefois, afin de garantir une utilisation sans risque de ce produit, il est important que vous respectiez les consignes de sécurité présentées dans ce manuel.

## Configurer le système

- Avant d'utiliser votre système, lisez et suivez les instructions de la documentation.
- N'utilisez pas ce produit à proximité de liquides ou d'une source de chaleur telle qu'un radiateur.
- Manipulez le système avec précaution afin d'éviter tout risque de blessure.
- Positionnez le système sur une surface stable.
- Les ouvertures situées sur le boîtier de l'appareil sont destinées à la ventilation. Veillez à ne pas les bloquer ou les recouvrir. Assurez-vous de laisser beaucoup d'espace autour du système de ventilation. N'insérez jamais d'objet dans les ouvertures de ventilation.
- Utilisez ce produit dans un environnement dont la température ambiante est comprise entre 0°C et 40°C.
- Si vous utilisez une rallonge, vérifiez que la somme des intensités nominales des équipements connectés à la rallonge ne dépasse pas celle supportée par cette dernière.

## Précautions à suivre lors de l'utilisation

- Ne marchez pas sur le cordon d'alimentation et ne posez rien dessus.
- Ne renversez pas d'eau ou d'autres liquides sur le système.
- Lorsque le système est éteint, une certaine quantité de courant résiduel continue de circuler dans le système. Débranchez systématiquement tous les câbles d'alimentation, de modems et de réseau des prises murales avant de nettoyer le système.
- N'utilisez pas de nettoyant abrasif ou un tissu de crin pour nettoyer l'écran.
- Déconnectez le système du secteur et demandez conseil à votre revendeur ou à un technicien qualifié si :
  - La prise ou le câble d'alimentation est endommagé.
  - Du liquide a été renversé sur le système.
  - Le système ne fonctionne pas correctement alors que les consignes ont été respectées.
  - Le système est tombé ou le boîtier est endommagé.
  - Les performances système s'altèrent.

## Pression acoustique

Une pression acoustique excessive provenant d'écouteurs ou d'un casque d'écoute peut entraîner une perte d'audition. Veuillez noter que l'ajustement du volume et l'égaliseur au-dessus de leur position centrale peut accroître le voltage de sortie des écouteurs ou du casque d'écoute et par conséquent le niveau de pression acoustique.

## Adaptateur

1. Caractéristiques de l'adaptateur :
  - Tension d'entrée : 100-240Vca
  - Courant de sortie nominal : 20V / 7,5A
2. Il est recommandé de placer votre PC All-in-One ASUS à proximité de la prise électrique.

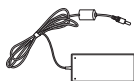
## Ventilateur DC

Avertissement : le ventilateur DC est un composant mobile pouvant être dangereux. Veuillez maintenir une distance de sécurité entre vous et les ailettes mobiles du ventilateur.

## Contenu de la boîte



PC All-in-One ASUS



Adaptateur secteur



Cordon d'alimentation



Carte de garantie



Clavier (optionnel)



Souris (optionnelle)



Guide de démarrage rapide



Récepteur USB (optionnel)



Vis du socle



Vis de rechange

---

**REMARQUE :**

- Si l'un des éléments est endommagé ou manquant, veuillez contacter votre revendeur.
  - Les illustrations du PC All-in-One ASUS sont fournies à titre indicatif uniquement. Les caractéristiques du produit peuvent varier en fonction du modèle.
  - Les illustrations du clavier, de la souris et de l'adaptateur secteur sont fournies à titre indicatif uniquement. Les caractéristiques du produit peuvent varier selon le pays.
-



# Chapitre 1 : Configuration du matériel

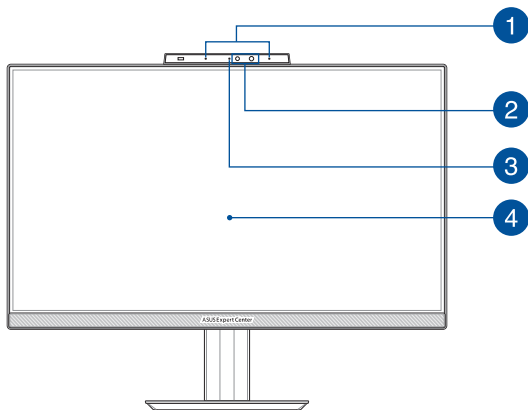
## PC All-in-One ASUS

### Vue avant

---

**REMARQUE :** Les illustrations de cette section sont fournies à titre indicatif uniquement. L'apparence de votre PC All-in-One ASUS peut varier en fonction du modèle.

---



1

### **Jeu de microphones (sur une sélection de modèles)**

Le jeu de microphones possède une fonctionnalité d'atténuation des échos, de suppression des nuisances sonores ambiantes et de Beamforming offrant une meilleure reconnaissance vocale ainsi qu'une plus grande qualité d'enregistrement audio.

2

### **Caméra (sur une sélection de modèles)**

Utilisez cette caméra intégrée pour prendre des photos et enregistrer des vidéos avec votre PC All-in-One ASUS.

### **Caméra infrarouge (sur une sélection de modèles)**

La caméra intégrée prend en charge la reconnaissance faciale lors de l'utilisation de Windows Hello.

---

**REMARQUE :** Le voyant lumineux rouge infrarouge clignote lorsque des données sont en cours de lecture avant la connexion avec Windows Hello via la reconnaissance faciale.

---



### **3** **Témoin de la caméra (sur une sélection de modèles)**

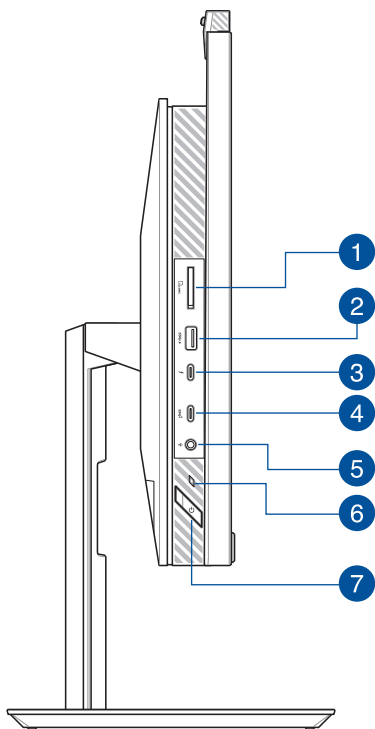
Ce voyant lumineux s'allume lorsque vous utilisez la caméra.

### **4** **Écran tactile**

Cet ordinateur est doté d'un écran de haute définition offrant une qualité d'affichage excellente pour le visionnage de photos, de vidéos et de tout autre contenu multimédia stocké sur votre ordinateur.

Sur certains modèles, la fonctionnalité multi-touch est prise en charge. Cette fonctionnalité vous permet d'utiliser des commandes tactiles sur votre PC All-in-One ASUS.

## Côté gauche



**1****Lecteur de cartes mémoire**

Le lecteur de cartes mémoire intégré prend en charge les cartes mémoire aux formats SD.

**2****Port USB 3.2 Gen1 compatible USB Charger+**

Le port USB 3.2 Gen1 offre des taux de transfert de données allant jusqu'à 5 Gb/s et est rétrocompatible avec la norme USB 2.0. L'icône ⚡ fait référence à la fonctionnalité USB Charger+ permettant de recharger rapidement vos appareils mobiles.

**3****Port Thunderbolt™ 4 (sur une sélection de modèles)**

Utilisez un adaptateur Thunderbolt™ 4 pour connecter votre PC All-in-One ASUS à un écran externe DisplayPort, VGA, DVI ou HDMI™ et bénéficier de fonctions d'affichage haute résolution via la technologie Intel® Thunderbolt™.

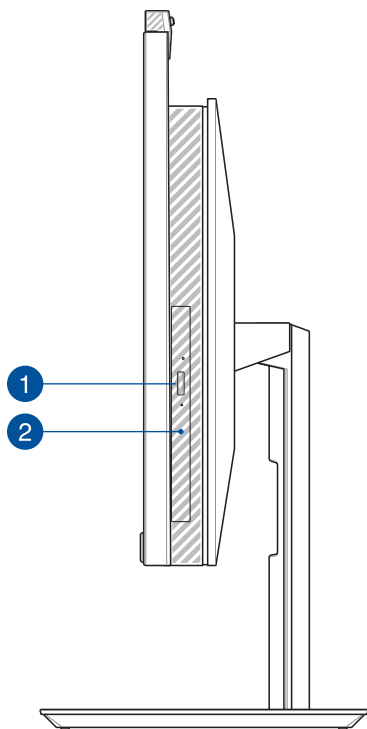
---

**REMARQUE :** Le taux de transfert de données de ce port peut varier en fonction du modèle.

---

- 4 Port USB 3.2 Gen2 Type-C®**  
Le port USB 3.2 Gen2 Type-C® offre des taux de transfert de données allant jusqu'à 10 Gb/s et est rétro-compatible avec la norme USB 2.0.
- 5 Prise casque / microphone**  
Cette prise est utilisée pour connecter la sortie audio de l'appareil à des haut-parleurs équipés d'un amplificateur ou un casque. Vous pouvez aussi utiliser cette prise pour connecter un microphone à l'appareil.
- 6 Témoin d'alimentation**  
Ce témoin d'alimentation s'allume lorsque votre PC All-in-One ASUS est sous tension ou en mode veille.
- 7 Bouton d'alimentation**  
Appuyez sur ce bouton pour allumer votre PC All-in-One ASUS.

## Côté droit



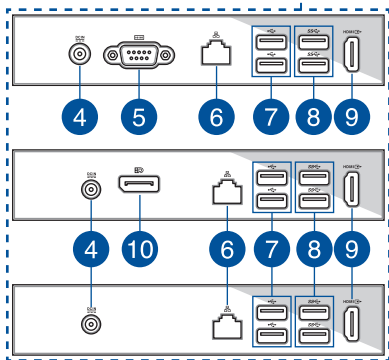
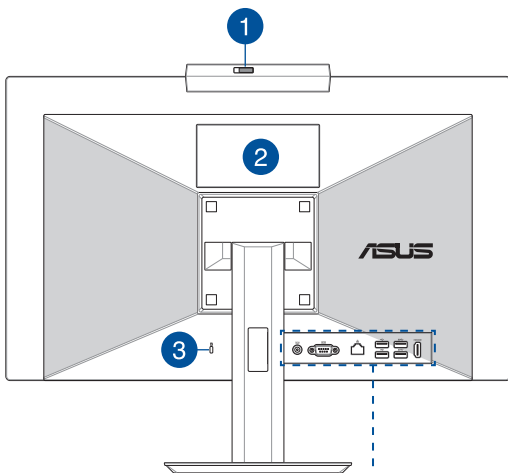
**1 Bouton d'éjection du lecteur optique (sur une sélection de modèles)**

Appuyez sur ce bouton pour éjecter le plateau du lecteur optique.

**2 Lecteur optique (sur une sélection de modèles)**

Le lecteur optique de votre PC All-in-One ASUS prend en charge différents types de formats de disque tels que les CD, DVD, les disques inscriptibles et ré-inscriptibles.

## Vue arrière



1

### Cache webcam (sur une sélection de modèles)

Cet élément vous permet de couvrir la lentille de la caméra de votre PC All-in-One ASUS.

2

### Écran tactile (sur une sélection de modèles)

Cette tablette est dotée d'un écran tactile haute définition offrant une qualité d'affichage excellente pour le visionnage de photos, de vidéos et de tout autre contenu multimédia stocké sur la tablette. L'écran tactile vous permet d'utiliser des commandes tactiles sur l'ordinateur.

---

**REMARQUE :** Pour plus de détails, consultez la section *Fonctionnalités multi-gestes de l'écran tactile* de ce manuel.

---

3

### Encoche de sécurité Kensington®

L'encoche Kensington® permet de sécuriser le PC All-in-One ASUS à l'aide des dispositifs de sécurité compatibles.

4

### Prise d'alimentation

Branchez l'adaptateur secteur sur cette prise pour convertir le courant alternatif en courant continu. Le courant passant par cette prise permet d'alimenter l'ordinateur. Pour éviter d'endommager l'ordinateur, utilisez toujours l'adaptateur secteur fourni.

---

**AVERTISSEMENT !** L'adaptateur peut atteindre une température élevée lorsque celui-ci est relié à l'appareil. Ne couvrez pas l'adaptateur et tenez-le éloigné de vous lorsque celui-ci est branché à une source d'alimentation.

---



- 5 Port RS232 (sur une sélection de modèles)**  
Ce port est utilisé pour connecter votre PC All-in-One ASUS à un périphérique d'affichage externe.
- 6 Port réseau**  
Le port réseau à 8 broches RJ-45 prend en charge un câble Ethernet standard pour le raccordement à un réseau local.
- 7 Port USB 2.0**  
Le port USB (Universal Serial Bus) est compatible avec les périphériques USB 2.0 ou USB 1.1 tels que les claviers, les dispositifs de pointage, les lecteurs de mémoire Flash, les disques durs externes, les haut-parleurs, les caméras et les imprimantes.
- 8 Port USB 3.2 Gen1**  
L'interface USB 3.2 Gen1 offre des taux de transfert de données allant jusqu'à 5 Gb/s.
- 9 Port de sortie HDMI™**  
Ce port est utilisé pour connecter votre PC All-in-One ASUS à un autre appareil compatible HDMI pour partager des fichiers ou étendre votre écran.
- 10 Port DisplayPort (sur une sélection de modèles)**  
Ce port est utilisé pour connecter votre PC All-in-One ASUS à un périphérique d'affichage externe.



# Chapitre 2 : Utilisation de votre PC All-in-One ASUS

## Configurer votre PC All-in-One ASUS

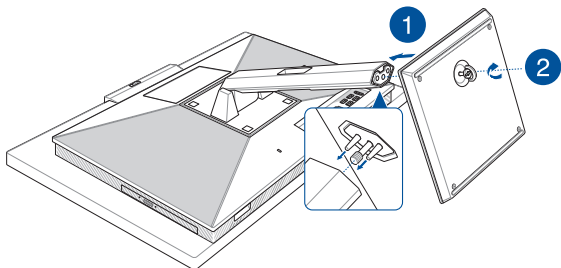
---

**REMARQUE :** Les illustrations de cette section sont fournies à titre indicatif uniquement. L'apparence de votre PC All-in-One ASUS peut varier en fonction du modèle.

---

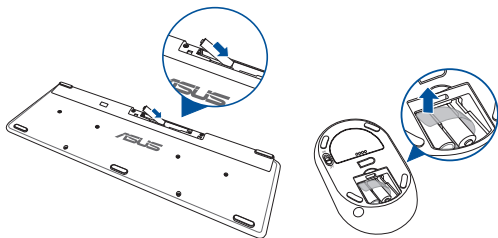
### Installer le socle

1. En suivant l'orientation illustrée ci-dessous, alignez et fixez la plaque de base au socle.
2. Fixez le socle en utilisant la/les vis.

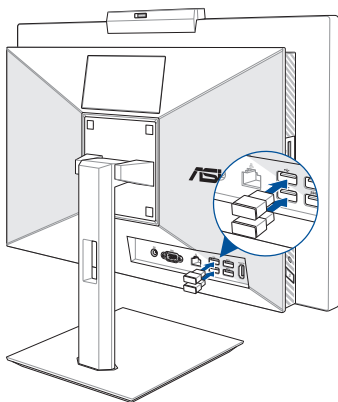


## Connecter un clavier ou une souris sans fil

1. Placez des piles dans le clavier et la souris sans fil.



2. Connectez le récepteur sans fil destiné au clavier et à la souris sur un port USB pour associer automatiquement les deux périphériques à votre PC All-in-One ASUS.



3. Vous pouvez commencer à utiliser le clavier et la souris sans fil.

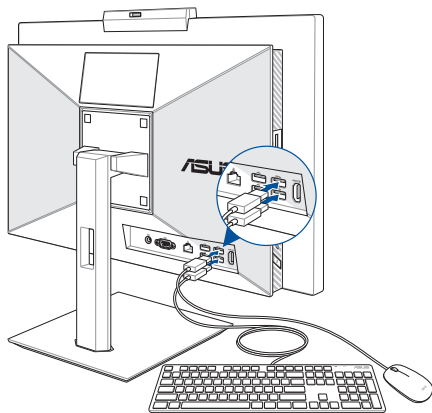
---

**REMARQUE :** Reconnectez le clavier et/ou la souris sans fil au récepteur sans fil si la connexion est perdue. Évitez de placer des dispositifs Wi-Fi à une distance inférieure à 20 cm pour prévenir les problèmes d'interférences.

---

## Connecter un clavier ou une souris filaire

Connectez un clavier et/ou une souris aux ports USB situés à l'arrière de votre ordinateur.



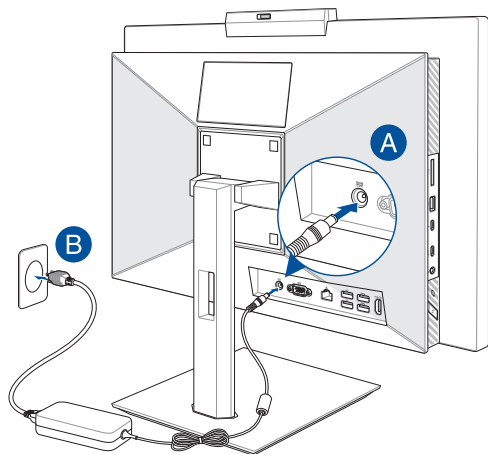
---

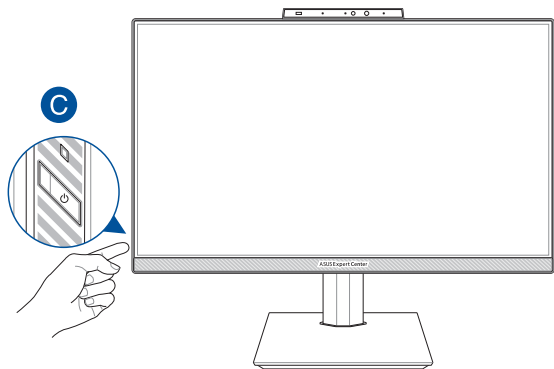
**REMARQUE :** Les illustrations ci-dessus sont fournies à titre indicatif uniquement. L'apparence et les caractéristiques (modèle avec ou sans fil) du clavier et de la souris peuvent varier selon les pays.

---

## Allumer le PC All-in-One ASUS

- A. Reliez l'adaptateur secteur à la prise d'alimentation (CC) de votre PC All-in-One ASUS.
- B. Branchez l'adaptateur secteur sur une prise électrique fournissant un courant compris entre 100V et 240V.
- C. Appuyez sur le bouton d'alimentation.



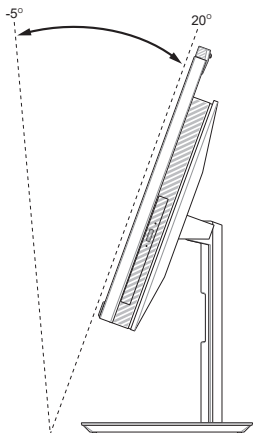


---

**REMARQUE :** Pour plus de détails sur l'extinction de votre PC All-in-One ASUS, consultez la section *Éteindre votre PC All-in-One ASUS* de ce manuel.

---

## Placer votre PC All-in-One ASUS



1. Placez votre PC All-in-One ASUS sur une surface plane telle qu'une table ou un bureau.
2. Basculez l'écran vers l'arrière dans un angle compris entre  $-5^{\circ}$  et  $20^{\circ}$ .

---

### IMPORTANT !

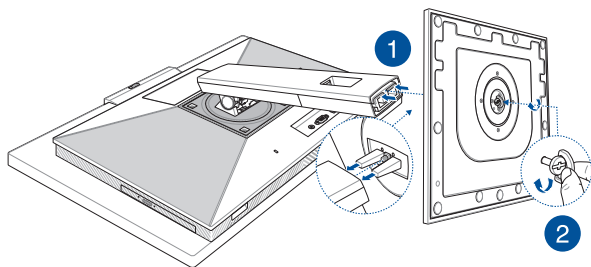
- Utilisez vos deux mains lors de l'installation de votre PC All-in-One ASUS.
  - Évitez d'incliner l'écran au-delà des angles recommandés pour éviter d'endommager votre PC All-in-One ASUS.
-



## Installation du socle réglable en hauteur (sur une sélection de modèles)

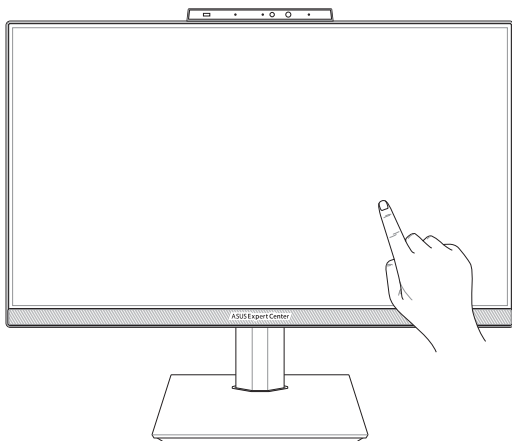
**IMPORTANT !** Pour éviter tout dommage, insérez votre PC All-in-One ASUS sur le socle réglable en hauteur (horizontalement ou verticalement) uniquement dans le sens inverse des aiguilles d'une montre.

1. En suivant l'orientation illustrée ci-dessous, alignez et fixez la plaque de base au socle réglable en hauteur.
2. Fixez le socle réglable en hauteur à l'aide de la / des vis.



## Utiliser l'écran tactile (sur une sélection de modèles uniquement)

Cet ordinateur est doté d'un écran tactile offrant une qualité d'affichage excellente pour le visionnage de photos, de vidéos et de tout autre contenu multimédia stocké sur votre ordinateur. Il prend également en charge la saisie dix points de contact qui facilite les commandes tactiles en les rendant plus fluides et plus précises, ce qui vous permet d'utiliser votre PC All-in-One ASUS plus rapidement et en toute simplicité.



---

**IMPORTANT !** Ne touchez pas l'écran tactile avec un objet pointu (ex : ciseaux ou stylos à bille). Les entailles et les éraflures peuvent entraîner le dysfonctionnement de l'écran tactile.

---

## Fonctionnalités multi-gestes de l'écran tactile

La fonctionnalité multi-gestes vous permet d'exécuter des programmes et d'accéder aux paramètres de votre ordinateur. Les différentes fonctionnalités peuvent être activées à l'aide de fonctions gestuelles effectuées sur l'écran tactile.

---

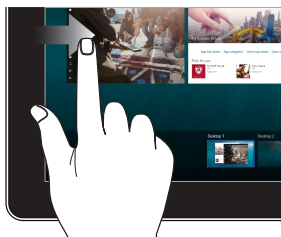
**REMARQUE :** Les captures d'écran de cette section sont données à titre indicatif uniquement. Le contenu apparaissant à l'écran peut varier en fonction du modèle utilisé.

---

## Fonctionnalités multi-gestes de l'écran tactile sous Windows® 10

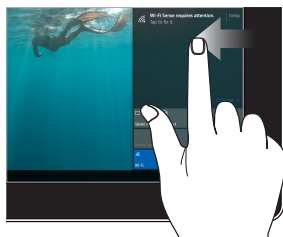
La fonctionnalité multi-gestes vous permet d'exécuter des programmes et d'accéder aux paramètres de votre PC All-in-One ASUS. Les différentes fonctionnalités peuvent être activées à l'aide de fonctions gestuelles effectuées sur l'écran tactile.

### Glissé à partir de la bordure gauche



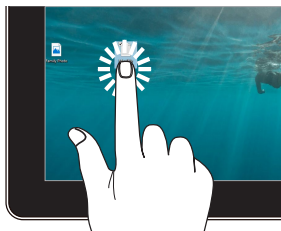
Faites glisser à partir de la bordure gauche de l'écran pour lancer la **Vue des tâches**.

### Glissé à partir de la bordure droite



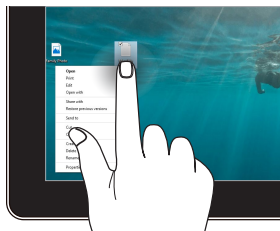
Faites glisser à partir de la bordure droite de l'écran pour ouvrir le **Centre d'action**.

## Clic/Double-clic



- Appuyez sur une application pour la sélectionner.
- Appuyez deux fois sur une application pour l'ouvrir.

## Appuyer et maintenir enfoncé



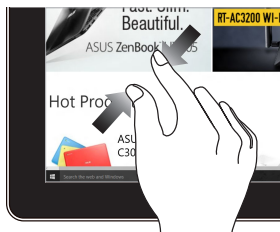
Appuyez et maintenez votre doigt pour ouvrir le menu clic droit.

## Zoom avant



Éloignez deux doigts sur l'écran tactile pour effectuer un zoom avant.

## Zoom arrière



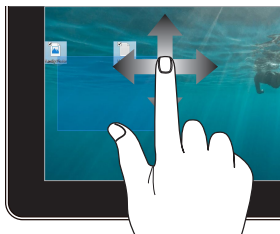
Rapprochez deux doigts sur l'écran tactile pour effectuer un zoom arrière.

## Glissé du doigt



Faites glisser votre doigt sur la surface de l'écran tactile pour naviguer sur l'écran tactile.

## Faire glisser

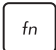



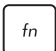
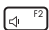
- Faites glisser pour créer une zone de sélection autour de plusieurs éléments.
- Faites glisser et déposez un élément pour le déplacer vers son nouvel emplacement.

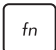

# Utiliser le clavier

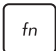
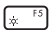
## Touches de fonction

Les touches de fonction situées sur le clavier servent à activer les commandes suivantes :



 +  Active ou désactive les haut-parleurs

 +  Baisse le volume des haut-parleurs

 +  Augmente le volume des haut-parleurs

 +  Baisse la luminosité de l'écran

 +  Augmente la luminosité de l'écran

 +  Active (si disponible) le périphérique d'affichage secondaire

---



**REMARQUE :** Assurez-vous qu'un écran secondaire est connecté au PC All-in-One ASUS.


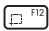
---

 +  Active l'écran de verrouillage

 +  Piste précédente ou retour arrière rapide

 +  Lecture ou pause

 +  Piste suivante ou avance rapide

 +  Active l'outil de capture d'écran

## Autres combinaisons de touches



Active ou désactive le microphone



Active / Désactive la suppression du bruit par IA ASUS pour les haut-parleurs intégrés ou externes



### Microphone

Bascule entre le mode de conférence à orateur unique et le mode de conférence à orateurs multiples.

Mode	Description
Audioconférence avec orateur unique	Réduit le bruit de fond
Audioconférence à orateurs multiples	Réduit le bruit de fond pour une plus grande zone



# Chapitre 3 : Windows® 10

## Démarrer pour la première fois

Lors du premier démarrage de votre ordinateur, une série d'écrans apparaît pour vous guider dans les différentes étapes de configuration des paramètres de base du système d'exploitation Windows® 10.

Premier démarrage :

1. Appuyez sur le bouton de mise en route de votre PC All-in-One ASUS. Patientez quelques minutes le temps que l'écran de configuration apparaisse.
2. Depuis l'écran de configuration, sélectionnez votre région et une langue à utiliser sur votre PC All-in-One ASUS.
3. Lisez attentivement les termes du contrat de licence. Sélectionnez **J'accepte**.
4. Suivez les instructions apparaissant à l'écran pour configurer les options suivantes :
  - Personnaliser
  - Se connecter
  - Paramètres
  - Votre compte
5. Une fois terminé, Windows® 10 lance l'installation des applications et de vos paramètres personnalisés. N'éteignez pas votre PC All-in-One ASUS lors de l'exécution de cette étape.
6. Une fois le processus de configuration terminé, l'écran d'accueil apparaît.

---

**REMARQUE :** Les captures d'écran de ce chapitre sont fournies à titre indicatif uniquement.

---

# Menu Démarrer

Le menu Démarrer est la passerelle principale vers les programmes, les applications Windows®, les dossiers et les paramètres de votre PC All-in-One ASUS.



Vous pouvez utiliser le menu Démarrer pour effectuer ces activités courantes :


- Démarrer des programmes ou des applications Windows®
- Ouvrir les programmes ou les applications Windows® couramment utilisés
- Régler les paramètres de votre PC All-in-One ASUS
- Obtenir de l'aide concernant le système d'exploitation Windows®
- Éteindre votre PC All-in-One ASUS
- Vous déconnecter de Windows® ou changer de compte utilisateur

## Ouvrir le menu Démarrer



Appuyez sur le bouton Démarrer  dans le coin inférieur gauche de votre Bureau.



Positionnez le pointeur de votre souris sur le bouton Démarrer  dans le coin inférieur gauche de votre Bureau puis cliquez dessus.



Appuyez sur la touche avec le logo Windows®  sur votre clavier.

## Ouvrir les programmes depuis le menu Démarrer

L'une des utilisations les plus courantes du menu Démarrer est d'ouvrir les programmes installés sur votre PC All-in-One ASUS.



Appuyez sur le programme pour l'ouvrir.



Positionnez le pointeur de votre souris sur le programme puis cliquez pour l'ouvrir.



Utilisez les touches directionnelles pour naviguer parmi les programmes. Appuyez sur  pour l'ouvrir.

---

**REMARQUE :** Sélectionnez **Toutes les applications** dans la partie inférieure du panneau gauche pour afficher la liste complète des programmes et des dossiers sur votre PC All-in-One ASUS par ordre alphabétique.

---

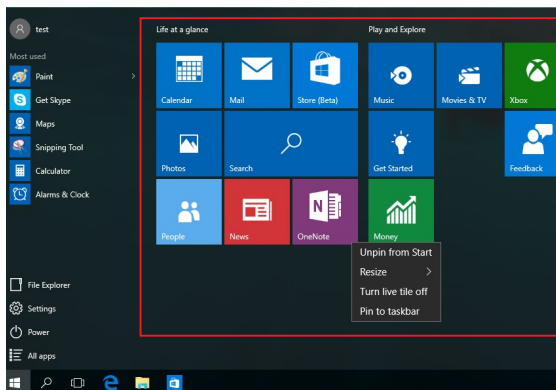
## Applications Windows®

Il s'agit des applications épinglées sur le panneau droit du menu Démarrer et affichées sous forme de tuiles pour un accès rapide et intuitif.

---

**REMARQUE :** Certaines applications Windows® nécessitent la connexion à un compte Microsoft avant de pouvoir être utilisées.

---



## Utiliser les applications Windows®

Utilisez l'écran tactile, la souris ou le clavier de votre PC All-in-One ASUS pour ouvrir, personnaliser et fermer les applications.

### Ouvrir les applications Windows® depuis le menu Démarrer

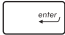


Appuyez sur l'application pour l'ouvrir.



Positionnez le pointeur de votre souris sur l'application, puis cliquez pour l'ouvrir.



Utilisez les touches directionnelles pour parcourir la liste des applications. Appuyez sur  pour ouvrir une application.

## Personnaliser les applications Windows®

Vous pouvez déplacer, redimensionner, détacher ou épingler des applications à la barre des tâches depuis le menu Démarrer à l'aide des étapes suivantes :

### Déplacer une application




Maintenez votre doigt sur l'application, puis faites-la glisser et déposez-la sur un nouvel emplacement.



Positionnez le pointeur de votre souris sur l'application, puis faites glisser et déposez l'application sur un nouvel emplacement.

## Redimensionner une application




Maintenez votre doigt sur l'application, puis appuyez sur  et sélectionnez une taille de tuile pour l'application.




Positionnez le pointeur de votre souris sur l'application et faites un clic droit dessus, puis cliquez sur **Redimensionner** et sélectionnez une taille de tuile pour l'application.



Utilisez les touches directionnelles pour naviguer vers l'application. Appuyez sur , puis sélectionnez **Redimensionner** et sélectionnez une taille de tuile pour l'application.

## Détacher une application




Maintenez votre doigt sur l'application, puis appuyez sur l'icône .



Positionnez le pointeur de votre souris sur l'application et faites un clic droit dessus, puis cliquez sur **Détacher de Démarrer**.



Utilisez les touches directionnelles pour naviguer vers l'application. Appuyez sur , puis sélectionnez **Détacher de Démarrer**.

## Épingler des applications à la barre des tâches




Maintenez votre doigt sur l'application, puis appuyez sur **Épingler à la barre des tâches**.



Positionnez le pointeur de votre souris sur l'application et faites un clic droit dessus, puis cliquez sur **Épingler à la barre des tâches**.



Utilisez les touches directionnelles pour naviguer vers l'application. Appuyez sur , puis sélectionnez **Épingler à la barre des tâches**.

## Épingler plus d'applications au menu Démarrer




Depuis **Toutes les applications**, maintenez votre doigt sur l'application que vous souhaitez ajouter au menu Démarrer, puis appuyez sur **Épingler à Démarrer**.



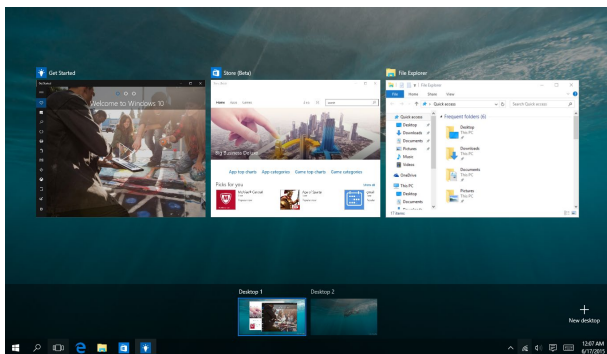
Depuis **Toutes les applications**, positionnez le pointeur de votre souris sur l'application que vous souhaitez ajouter au menu Démarrer et faites un clic droit dessus, puis appuyez sur **Épingler à Démarrer**.



Depuis **Toutes les applications**, appuyez sur  sur l'application que vous souhaitez ajouter au menu Démarrer, puis appuyez sur **Épingler à Démarrer**.

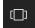
## Vue des tâches

Basculez rapidement entre les applications et les programmes ouverts à l'aide de la fonction vue des tâches, vous pouvez également utiliser la vue des tâches pour basculer entre les Bureaux.




### Ouvrir la vue des tâches



Appuyez sur l'icône  dans la barre des tâches ou faites glisser à partir de la bordure gauche de l'écran.



Positionnez le pointeur de votre souris sur l'icône  dans la barre des tâches et cliquez dessus.

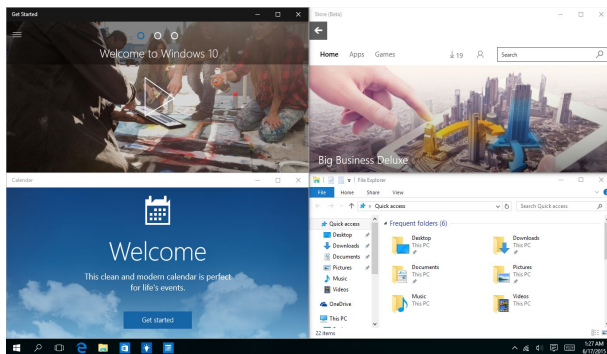


Appuyez sur  +  sur votre clavier.



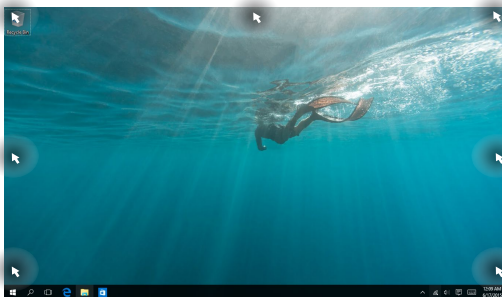
## Fonctionnalité Snap

La fonctionnalité Snap affiche les applications côte à côte, vous permettant de travailler ou de basculer entre les applications.



## Aligner des zones cliquables

Vous pouvez faire glisser et déplacer des applications vers ces zones cliquables pour les aligner en place.




## Activer la fonctionnalité Snap



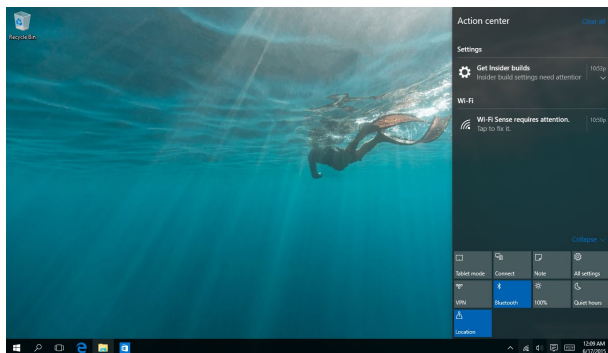
ou



1. Ouvrez l'application que vous souhaitez aligner.
  2. Faites glisser la barre de titre de votre application et déposez l'application sur la bordure de l'écran à aligner.
  3. Ouvrez une autre application et répétez les étapes ci-dessus pour aligner une autre application.
1. Ouvrez l'application que vous souhaitez aligner.
  2. Maintenez la touche  enfoncée, puis utilisez les touches directionnelles pour aligner l'application.
  3. Ouvrez une autre application et répétez les étapes ci-dessus pour aligner une autre application.

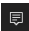
## Centre d'action

Le centre d'action regroupe les notifications provenant des applications et présente un seul endroit où vous pouvez interagir avec elles. Il dispose également d'une section Actions rapides très utile dans la zone inférieure.

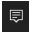


### Ouvrir le centre d'action



Cliquez sur l'icône  dans la barre des tâches ou faites glisser à partir de la bordure droite de l'écran.



Positionnez le pointeur de votre souris sur l'icône  dans la barre des tâches et cliquez dessus.



Appuyez sur  +  sur votre clavier.

## Raccourcis clavier

L'utilisation de raccourcis clavier permet de faciliter l'accès aux applications et la navigation sous Windows® 10.



Ouvre le **menu Démarrer**



Ouvre le **centre d'action**



Bascule vers le Bureau



Ouvre le panneau de **recherche de fichiers**



Ouvre le panneau de **partage**



Ouvre le panneau des **paramètres** de l'ordinateur



Ouvre le panneau de **connexion**



Active l'écran de verrouillage



Réduit la taille de toutes les fenêtres actives



Ouvre le volet **Rechercher**



Affiche le volet **Projeter**



Ouvre la fenêtre d'**exécution de commandes**



Ouvre le menu des **options d'ergonomie**



Ouvre le menu contextuel du bouton Démarrer



Effectue un zoom avant sur l'écran



Effectue un zoom arrière sur l'écran



Ouvre le **narrateur**

# Connexion sans fil

## Wi-Fi

Consultez vos emails, surfez sur Internet et partagez des applications sur vos réseaux sociaux par le biais de la connexion sans fil (Wi-Fi) de votre PC All-in-One ASUS.


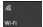
### Activer la connexion Wi-Fi

Suivez les instructions suivantes pour activer la connexion Wi-Fi de votre PC All-in-One ASUS :



ou



1. Sélectionnez l'icône  depuis la barre des tâches.
2. Sélectionnez l'icône  pour activer le Wi-Fi.
3. Sélectionnez un point d'accès dans la liste des réseaux Wi-Fi disponibles.
4. Cliquez sur **Connexion** pour tenter d'établir une connexion.

---

**REMARQUE :** Il se peut qu'il vous soit demandé d'entrer une clé de sécurité avant de pouvoir établir une connexion au réseau Wi-Fi.

---

## Bluetooth

Utilisez la technologie Bluetooth pour faciliter le transfert de données entre votre ordinateur et d'autres appareils dotés d'une connectivité Bluetooth.

### Associer le PC All-in-One ASUS avec un appareil Bluetooth

Vous devez associer le PC All-in-One ASUS avec votre appareil Bluetooth avant de pouvoir transférer des données. Pour ce faire, suivez les étapes suivantes :



ou



1. Ouvrez les **Paramètres** depuis le menu Démarrer.
2. Sélectionnez **Appareils**, puis sélectionnez **Bluetooth** pour rechercher des appareils compatibles Bluetooth.
3. Sélectionnez un appareil de la liste. Comparez le code d'authentification apparaissant sur l'écran de votre PC All-in-One ASUS avec celui envoyé sur votre appareil Bluetooth. Si ceux-ci sont identiques, cliquez sur **Oui** pour associer les deux appareils.

---

**REMARQUE :** Certains appareils Bluetooth requièrent la saisie du code apparaissant sur le PC All-in-One ASUS.

---

## Connexion filaire

Vous pouvez aussi connecter votre PC All-in-One ASUS à un réseau filaire, tel qu'un réseau local ou une connexion internet haut débit, par le biais de son port réseau Ethernet.

---

**REMARQUE :** Contactez votre fournisseur d'accès à Internet ou votre administrateur de réseau pour plus de détails ou une assistance sur la configuration de votre connexion internet.

---

Suivez les instructions suivantes pour configurer les paramètres réseau.

---

**IMPORTANT !** Avant de commencer, assurez-vous qu'un câble réseau relie l'ordinateur à votre réseau local.

---

## Configurer une connexion réseau PPOE ou à adresse IP dynamique



ou




1. Ouvrez les **Paramètres**.
2. Sélectionnez **Réseau et Internet**.
3. Sélectionnez **Ethernet > Centre réseau et partage**.
4. Sélectionnez votre réseau LAN, puis cliquez sur **Propriétés**.
5. Sélectionnez **Internet Protocol Version 4 (TCP/IPv4)** (Protocole internet version 4 (TCP/ IPv4)), puis cliquez sur **Properties** (Propriétés).
6. Sélectionnez **Obtenir automatiquement une adresse IP**, puis cliquez sur **OK**.

---

**REMARQUE :** Suivez les instructions suivantes si vous souhaitez établir une connexion internet par le biais du protocole PPPoE.

---



7. Retournez à la fenêtre **Centre réseau et partage**, puis sélectionnez **Configurer une nouvelle connexion ou un nouveau réseau**.
8. Sélectionnez **Se connecter à Internet**, puis cliquez sur **Suivant**.
9. Sélectionnez **Haut débit (PPPoE)**.
10. Saisissez votre nom d'utilisateur, votre mot de passe et le nom de connexion, puis sélectionnez **Connexion**.
11. Cliquez sur **Fermer** pour terminer la configuration.
12. Sélectionnez  dans la barre des tâches, puis sélectionnez la connexion que vous venez de créer.
13. Entrez si nécessaire votre nom d'utilisateur et votre mot de passe. Cliquez sur **Connexion** pour établir une connexion à Internet.

## Configurer une connexion réseau à adresse IP statique



ou



1. Répétez les étapes 1 à 5 de la section précédente.
2. Cliquez sur **Utiliser l'adresse IP suivante**.
3. Entrez les informations relatives à l'adresse IP, masque de sous-réseau et passerelle telles que fournies par votre fournisseur d'accès à Internet.
4. Si nécessaire, entrez l'adresse de votre serveur DNS favori et une adresse secondaire, puis cliquez sur **OK**.





## Éteindre votre PC All-in-One ASUS

Utilisez l'une de ces méthodes pour éteindre votre PC All-in-One ASUS :



ou



- Ouvrez le menu Démarrer, puis sélectionnez  **Power** > **Arrêter** pour effectuer un arrêt normal.
- Depuis l'écran de connexion, sélectionnez  > **Arrêter**.
- Appuyez sur  +  pour arrêter Windows. Sélectionnez **Arrêter** dans la liste déroulante puis cliquez sur **OK**.
- Si l'ordinateur ne répond pas ou s'il se bloque, maintenez le bouton d'alimentation enfoncé pendant au moins quatre (4) secondes pour forcer l'ordinateur à s'éteindre.

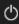
## Basculer votre PC All-in-One ASUS en mode veille


Pour basculer votre PC All-in-One ASUS en mode veille :



ou



- Ouvrez le menu Démarrer, puis sélectionnez  **Power** > **Veille** pour mettre votre PC All-in-One ASUS en veille.

- Depuis l'écran de connexion, sélectionnez  > **Veille**.

Appuyez sur  +  pour arrêter Windows.

Sélectionnez **Veille** dans la liste déroulante puis cliquez sur **OK**.

---

**REMARQUE :** Vous pouvez également mettre votre PC All-in-One ASUS en mode veille en appuyant brièvement sur le bouton d'alimentation.

---



# Chapitre 4 : Restauration du système

## Accéder à l'interface de configuration du BIOS

Le BIOS (Basic Input and Output System) stocke divers paramètres matériels nécessaires au démarrage du système de l'ordinateur.

De manière générale, les paramètres par défaut du BIOS conviennent à la plupart des utilisations de l'ordinateur pour assurer des performances optimales. Il est recommandé de ne pas modifier les paramètres par défaut du BIOS sauf dans les cas suivants :

- Un message d'erreur apparaît au démarrage du système et requiert l'accès au BIOS.
- Un composant installé nécessite un réglage spécifique ou une mise à jour du BIOS.

---

**AVERTISSEMENT !** Une mauvaise utilisation du BIOS peut entraîner une instabilité du système ou un échec de démarrage. Il est fortement recommandé de ne modifier les paramètres du BIOS qu'avec l'aide d'un technicien qualifié.

---

## Accès rapide à l'interface de configuration du BIOS

Pour accéder rapidement au BIOS :

- Lorsque le PC All-in-One ASUS est éteint, maintenez le bouton d'alimentation enfoncé pendant au moins quatre (4) secondes pour accéder directement au BIOS, puis redémarrez l'ordinateur.
- Au redémarrage, appuyez rapidement sur la touche <F2> ou <Suppr.> lors de l'initialisation des tests du POST.

---

**REMARQUE :** Le POST (Power-On Self Test) est une série de tests de diagnostic exécutés à chaque démarrage de l'ordinateur.

---

## Restaurer le système

Utilisez les options de récupération de votre PC All-in-One ASUS pour restaurer le système d'exploitation dans sa configuration d'usine ou simplement actualiser ses paramètres afin d'aider à améliorer les performances.

---

### IMPORTANT !

- Effectuez une copie de sauvegarde de vos données importantes avant d'utiliser cette fonctionnalité.
  - Prenez note des paramètres importants tels que ceux dédiés au réseau, aux noms d'utilisateur et mots de passe pour éviter de perdre vos données.
  - EAssurez-vous que votre ordinateur est alimenté en courant par le biais de son adaptateur secteur avant de l'actualiser.
- 

Windows® 10 offre plusieurs options de restauration :

- **Conserver mes fichiers** - Cette option réinitialise votre PC All-in-One ASUS tout en conservant vos fichiers (photos, musique, vidéos, documents).

Avec cette option, vous pouvez réinitialiser les paramètres par défaut de votre PC All-in-One ASUS et supprimer les applications installées.

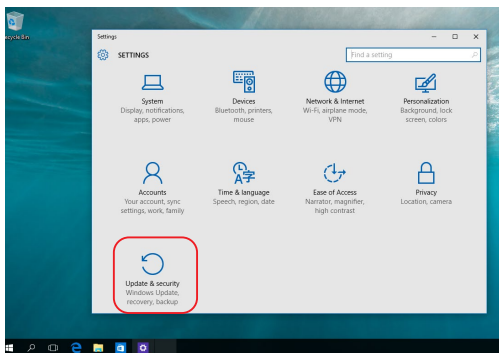
- **Tout supprimer et réinstaller Windows®** - Cette option restaure la configuration d'usine de votre PC All-in-One ASUS. Veillez à effectuer une copie de sauvegarde de vos données importantes avant d'utiliser cette option.

- **Revenir à une version précédente** - Cette option vous permet de revenir à une version précédente. Utilisez cette option si cette version ne fonctionne pas pour vous.
- **Démarrage avancé** - Cette option permet d'avoir accès à d'autres options de restauration avancées sur votre PC All-in-One ASUS, telles que :
  - L'utilisation d'un support de stockage USB, d'une connexion réseau ou d'un DVD de restauration Windows®.
  - L'utilisation de l'option de **Dépannage** vous permet d'utiliser l'un des outils suivants : Restaurer le système, Récupération de l'image système, Outil de redémarrage système, Invite de commandes, Changer les paramètres du firmware UEFI et les paramètres de démarrage.

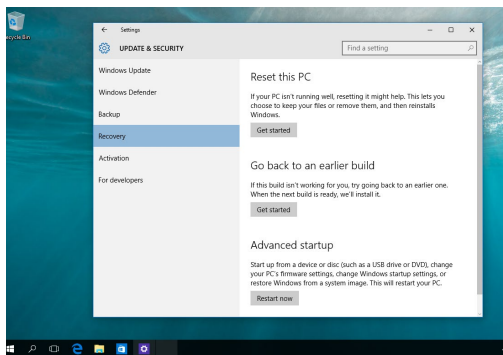
## Utiliser une option de restauration

Suivez les instructions suivantes pour avoir accès aux différentes méthodes de récupération disponibles sous Windows®.

1. Ouvrez les **Settings** (Paramètres) et sélectionnez **Update and security** (Mise à jour et sécurité).



2. Dans l'option **Update and security** (Mise à jour et sécurité), sélectionnez **Recovery** (Restauration) puis sélectionnez l'option de restauration que vous souhaitez exécuter.





# Annexes

## Notices

### Rapport de la Commission Fédérale des Communications (FCC)

Cet appareil a été testé et déclaré conforme aux limites relatives aux appareils numériques de classe B, en accord avec la Section 15 de la réglementation de la Commission Fédérale des Communications (FCC). Ces limites sont conçues pour offrir une protection raisonnable contre les interférences nuisibles en installation résidentielle. Cet appareil génère, utilise et peut émettre de l'énergie de radiofréquence et, s'il n'est pas installé et utilisé en accord avec les instructions, peut créer des interférences nuisibles aux communications radio. Cependant, il n'y a pas de garantie que des interférences ne surviendront pas dans une installation particulière. Si cet appareil crée des interférences nuisibles à la réception de la radio ou de la télévision (il est possible de le déterminer en éteignant puis en rallumant l'appareil), l'utilisateur est encouragé à essayer de corriger les interférences par l'une ou plusieurs des mesures suivantes :

- Réorienter ou repositionner l'antenne de réception.
- Augmenter la distance de séparation entre l'appareil et le récepteur.
- Brancher l'appareil sur une prise secteur d'un circuit différent de celui auquel le récepteur est branché.
- Consulter le revendeur ou un technicien radio/TV qualifié pour obtenir de l'aide.

**ATTENTION :** Tout changement ou modification non expressément approuvé(e) par le responsable de la conformité peut annuler le droit de l'utilisateur à faire fonctionner cet appareil.

Cet appareil est conforme à l'alinéa 15 des règles établies par la FCC. Son utilisation est sujette aux deux conditions suivantes : (1) cet appareil ne doit pas créer d'interférences nuisibles, et (2) cet appareil doit tolérer tout type d'interférences, y compris celles susceptibles de provoquer un fonctionnement non souhaité de l'appareil.

Cet appareil est restreint à une utilisation en intérieur lors d'un fonctionnement dans la plage de fréquence de 5,15 à 5,25 GHz.

## Note sur l'exposition aux fréquences radio

Cet appareil doit être installé et utilisé en accord avec les instructions fournies et les antennes utilisées pour cet émetteur doivent être installées à au moins 20 cm de distance de toute personne et ne pas être situées près de ou utilisées conjointement avec une autre antenne ou un autre émetteur. Les instructions d'installation de l'antenne ainsi que les conditions de fonctionnement de l'émetteur doivent être fournies aux utilisateurs et aux installateurs pour satisfaire aux normes en matière d'exposition aux fréquences radio.

---

**IMPORTANT !** L'utilisation de cet appareil en extérieur dans la bande de fréquence de 5,15 à 5,25 GHz est interdite. Cet appareil ne possède pas de capacités Ad-hoc pour les bandes 5250-5350 et 5470-5725 MHz.

---

**ATTENTION :** Tout changement ou modification non expressément approuvé par le concessionnaire de cet appareil peut annuler le droit de l'utilisateur à faire fonctionner cet appareil.

---

## **Déclaration de conformité d'Innovation, Sciences et Développement économique du Canada (ISED)**

Le présent appareil est conforme aux CNR d'Innovation, Sciences et Développement économique du Canada applicables aux appareils radio exempts de licence. Son utilisation est sujette aux deux conditions suivantes : (1) cet appareil ne doit pas créer d'interférences et (2) cet appareil doit tolérer tout type d'interférences, y compris celles susceptibles de provoquer un fonctionnement non souhaité de l'appareil.

La bande 5150–5250 MHz est réservée uniquement pour une utilisation à l'intérieur afin de réduire les risques de brouillage préjudiciable aux systèmes de satellites mobiles utilisant les mêmes canaux.

CAN ICES-3(B)/NMB-3(B)

## **Informations concernant l'exposition aux fréquences radio (RF)**

La puissance de sortie émise par cet appareil sans fil est inférieure à la limite d'exposition aux fréquences radio d'Industrie Canada (IC). Utilisez l'appareil sans fil de façon à minimiser les contacts humains lors d'un fonctionnement normal.

Cet appareil est conforme aux limites d'exposition aux rayonnements IC établies pour un environnement exposé à des appareils mobiles (les antennes se situant à une distance supérieure à 20 cm du corps de l'utilisateur).

## Déclaration simplifiée de conformité de l'UE

ASUSTeK COMPUTER INC. déclare par la présente que cet appareil est conforme aux critères essentiels et autres clauses pertinentes de la directive 2014/53/UE. La déclaration de conformité de l'UE peut être téléchargée à partir du site internet suivant : <https://www.asus.com/fr/support/>.

Dans la plage de fréquence 5150-5350 MHz, le Wi-Fi est restreint à une utilisation en intérieur dans les pays listés dans le tableau ci-dessous :

AT	BE	BG	CZ	DK	EE	FR
DE	IS	IE	IT	EL	ES	CY
LV	LI	LT	LU	HU	MT	NL
NO	PL	PT	RO	SI	SK	TR
FI	SE	CH	UK	HR		



## PAS DE DÉMONTAGE

La garantie ne couvre pas les appareils ayant été désassemblés par les utilisateurs

## Avertissement sur les batteries Lithium-Ion

**ATTENTION** : Danger d'explosion si la batterie n'est pas correctement remplacée. Remplacer uniquement avec une batterie de type semblable ou équivalent, recommandée par le fabricant. Jeter les batteries usagées conformément aux instructions du fabricant.

## Exposition aux liquides

NE PAS exposer ou utiliser à proximité de liquides, de la pluie ou d'environnements humides. Cet appareil n'est pas imperméable à l'eau ou à l'huile.

## UE REACH et Article 33

En accord avec le cadre réglementaire REACH (Enregistrement, Evaluation, Autorisation, et Restriction des produits chimiques), nous publions la liste des substances chimiques contenues dans nos produits sur le site ASUS REACH : <http://csr.asus.com/english/REACH.htm>.

## Produits homologués EPEAT

La diffusion publique des informations environnementales essentielles pour les produits ASUS homologués EPEAT (Electronic Product Environmental Assessment Tool) est disponible à <https://csr.asus.com/english/article.aspx?id=41>. Plus d'informations sur le programme EPEAT et des conseils d'achat peuvent être trouvés à [www.epeat.net](http://www.epeat.net).

## UE RoHS

Cet appareil est conforme à la directive UE RoHS. Pour plus de détails, consultez : <http://csr.asus.com/english/article.aspx?id=35>.

## Services de reprise et de recyclage

Les programmes de recyclage et de reprise d'ASUS découlent de nos exigences en terme de standards élevés de respect de l'environnement. Nous souhaitons apporter à nos clients des solutions permettant de recycler de manière responsable nos produits, batteries et autres composants ainsi que nos emballages. Veuillez consulter le site <http://csr.asus.com/english/Takeback.htm> pour plus de détails sur les conditions de recyclage en vigueur dans votre pays.



Le symbole représentant une benne barrée d'une croix indique que le produit (équipement électrique, électronique et batterie contenant du mercure) ne doit pas être jeté avec les déchets ménagers. Consultez les réglementations locales pour la mise au rebut des produits électroniques.



Ne jetez PAS la batterie avec les déchets ménagers. Le symbole représentant une benne barrée d'une croix indique que la batterie ne doit pas être jetée avec les déchets ménagers.

## Directive Ecodesign

L'Union Européenne a publié un cadre d'application des exigences ecodesign pour les produits liés à l'énergie (2009/125/EC). La mise en place spécifique de mesures vise à l'amélioration de la performance environnementale de produits spécifiques ou de multiples types de produits. ASUS fournit les informations du produit sur le site CSR (Corporate Social Responsibility). Des informations supplémentaires sont disponibles à : <https://csr.asus.com/english/article.aspx?id=1555>.

## Bruit et prévention de perte auditive

Pour éviter d'éventuels troubles auditifs, n'utilisez pas cet appareil à plein volume pendant de longues périodes.



A pleine puissance, l'écoute prolongée du baladeur peut endommager l'oreille de l'utilisateur.

- Branchez le câble d'alimentation sur une prise reliée à la terre.
- La mise au rebut de la batterie dans le feu ou un four chaud, ainsi que son découpage ou broyage mécanique, peuvent provoquer une explosion;
- Laisser la batterie dans un environnement extrêmement chaud peut provoquer une explosion ou une fuite de liquide/gaz inflammable;
- Une batterie soumise à une pression atmosphérique extrêmement faible peut provoquer une explosion ou une fuite de liquide/gaz inflammable.

## Déclaration de conformité aux normes environnementales

ASUS développe une conception écologique pour tous ses produits et s'assure que des standards élevés en terme de protection de l'environnement sont respectés tout au long du processus de fabrication. De plus, ASUS met à votre disposition des informations sur les différentes normes de respect de l'environnement.

Consultez le site <http://csr.asus.com/Compliance.htm> pour plus d'informations sur les normes auxquelles les produits ASUS sont conformes.

## Produit conforme à la norme ENERGY STAR



ENERGY STAR est un programme conjoint entre l'Agence pour la protection de l'environnement (EPA) et le département de l'Énergie (DOE) des États-Unis permettant de faire des économies d'argent tout en protégeant l'environnement par le biais de pratiques et de produits éco-énergétiques.

Tous les produits ASUS portant le logo ENERGY STAR sont conformes au standard ENERGY STAR et intègrent la fonctionnalité d'économie d'énergie activée par défaut. L'ordinateur bascule automatiquement en mode veille après une période de 10 à 30 minutes d'inactivité. Pour sortir l'ordinateur du mode veille, cliquez sur la souris ou appuyez sur une touche du clavier.

Veuillez consulter le site Web <http://www.energystar.gov/powermanagement> pour plus de détails sur la gestion d'énergie et ses avantages pour la protection de l'environnement. Vous pouvez également consulter le site <http://www.energystar.gov> pour plus d'informations sur le programme ENERGY STAR.

---

**REMARQUE :** La norme ENERGY STAR n'est PAS compatible avec les modèles fonctionnant sous Freedos ou Linux.

---

## Notice relative au revêtement de l'appareil

---

**IMPORTANT !** Pour maintenir le niveau de sécurité électrique et fournir une meilleure isolation, un revêtement a été appliqué pour isoler le châssis de cet appareil. Veuillez toutefois noter que les zones de l'appareil où se trouvent les différentes interfaces de connexion ne disposent pas de ce revêtement spécial.

---



## Précautions d'emploi de l'appareil

- a. N'utilisez pas le produit ou soyez particulièrement vigilant quant à votre sécurité lors de l'utilisation de cet appareil dans certains lieux (les avions, les aéroports, les hôpitaux, les stations-service et les garages professionnels).
- b. Évitez d'utiliser cet appareil à proximité de dispositifs médicaux implantés lors d'un appel téléphonique. Si vous portez un implant électronique (stimulateurs cardiaques, pompes à insuline, neurostimulateurs...), veuillez impérativement respecter une distance minimale de 15 centimètres entre cet appareil et l'implant pour réduire les risques d'interférence.
- c. Utilisez cet appareil dans de bonnes conditions de réception pour minimiser le niveau de rayonnement. Ce n'est pas toujours le cas dans certaines zones ou situations, notamment les parkings souterrains, les ascenseurs, en train ou en voiture ou tout simplement dans un secteur mal couvert par le réseau.
- d. Tenez cet appareil à distance du ventre des femmes enceintes et du bas-ventre des adolescents.

Fabricant	ASUSTek COMPUTER INC.
Adresse	1F, No. 15, Lide Rd., Beitou, Taipei 112, Taiwan
Numéro de téléphone	+886-2-2894-3447
Représentant légal en Europe	ASUS COMPUTER GmbH
Adresse	Harkortstrasse 21-23, 40880 Ratingen, Allemagne